



PROYECTO EDUCATIVO DE CENTRO





Revisado, presentado y aprobado por el Claustro en sesión celebrada el 4 de diciembre de 2024.

Presentado y supervisado en la Comisión de Convivencia del Consejo Escolar del 17 de diciembre de 2024.

Curso 2024-2025



ÍNDICE

1. INTRODUCCIÓN

2. ¿QUIÉNES SOMOS?

3. CARACTERÍSTICAS DEL ENTORNO ESCOLAR

4. MISIÓN, VISIÓN Y VALORES

5. FILOSOFÍA DEL CENTRO: PRINCIPIOS PEDAGÓGICOS

6. ORGANIGRAMA DEL CENTRO



"Un buen maestro puede crear esperanza, encender la imaginación e inspirar amor por el aprendizaje"
Brad Henry

HONESTIDAD, ESFUERZO Y RESPETO



1.- INTRODUCCIÓN

En el curso 2024-25, realizamos la revisión del Proyecto Educativo de Centro, lo que supone una actualización del documento inicial elaborado el curso 2006-07, momento en el que comenzó la andadura del Colegio Caude.

El PEC es el documento pedagógico que recoge de manera detallada nuestra identidad, objetivos y organización. Con este documento nos planteamos los valores y principios que, como comunidad educativa, hemos asumido y con los que nos comprometemos.

Es un documento que está en continua evolución, como comunidad educativa seguimos avanzando: nos formamos, experimentamos, descubrimos y nos adaptamos a las necesidades de nuestro alumnado, que se encuentra inmerso en una sociedad cambiante, cuyas exigencias son cada vez mayores.

Nuestro centro quiere formar alumnos capacitados para afrontar las demandas de la sociedad actual. De ahí nuestro lema:

Honestidad – Esfuerzo – Respeto



2.- ¿QUIÉNES SOMOS?

El Colegio Caude es una Cooperativa de Trabajo Asociado de Enseñanza, que surge con el objetivo de conseguir que todos los alumnos de nuestro centro alcancen un desarrollo integral como personas, ofreciendo una educación de calidad que englobe la formación académica y humana, dentro de unos principios democráticos de respeto y tolerancia, con carácter aconfesional.

Es por esto que fundamentamos nuestro proyecto educativo en una formación que abarque todos los niveles educativos no universitarios y que materialice el deseo de formar a nuestros alumnos en conocimientos científicos-tecnológicos, humanos, morales y éticos, que los lleven a la adquisición de las competencias clave, necesarias para su desarrollo.

El equipo de profesionales del centro trabaja con ilusión en el desarrollo de un modelo de educación personalizada, que dé respuesta a las necesidades que nos planteen los alumnos, familias y la sociedad en general. Por eso nuestro proyecto está abierto a toda la comunidad educativa, y en especial a las familias, a las que consideramos copartícipes en el proceso de enseñanza-aprendizaje. Además, entendemos que los alumnos han de ser agentes activos durante este proceso, por tanto, promovemos la actividad de nuestros estudiantes a través de diferentes métodos y técnicas educativas.

La situación jurídico-administrativa de nuestro Colegio, es la de un centro privado en el primer ciclo de Educación Infantil y Bachillerato, y concertado desde el segundo ciclo de Educación Infantil y el resto de las etapas educativas obligatorias (Educación Primaria y Educación Secundaria Obligatoria).

Las características físicas del centro cumplen con lo exigido por la legislación vigente en lo que se refiere a dimensión y equipamiento de aulas, espacios libres y zonas deportivas. Nuestro centro dispone de gimnasio cubierto, pistas deportivas, piscina cubierta climatizada, laboratorios científicos-tecnológicos, aulas de informática, robótica, polivalentes, plástica, dibujo, de usos múltiples, desdoblados, psicomotricidad y taller. Además de gabinete psicopedagógico y orientación, espacios de lectura, salón de actos, enfermería, cafetería, cocina y comedores y áreas administrativas y de coordinación docente. El centro cuenta con los medios audiovisuales e informáticos más actuales como paneles digitales favoreciendo el proceso de enseñanza-aprendizaje.



3.-CARACTERÍSTICAS DEL ENTORNO ESCOLAR

Majadahonda es un municipio de la zona noroeste de la Comunidad de Madrid. Cuenta con una población de 72.548 habitantes (INE 2023). Su expansión ha sido acelerada, como en todos los pueblos y ciudades pertenecientes al área metropolitana de Madrid. Cuenta con gran cantidad de servicios de primer nivel (hospital, zonas verdes, infraestructuras deportivas...) y la presencia de numerosas empresas del sector terciario. La oferta cultural y educativa es muy amplia.

El municipio tiene una superficie de 38,48 km² y una densidad de población de 1.852 habitantes/ km², está situado a 18 Km de Madrid, limitando con las poblaciones de Las Rozas, Pozuelo, Villanueva del Pardillo y Boadilla del Monte.

La actividad industrial es poco significativa, exceptuando la construcción. El Municipio presenta una alta concentración de empresas de servicios, tanto de pequeño como de gran tamaño, dedicadas, en unos casos, a los servicios tradicionales (comercio, banca), y, en otros, a los de alta calificación. En consecuencia, por actividades, el grupo de profesionales y técnicos es el más numeroso. En cuanto al índice de paro, es menor que la media de la Comunidad de Madrid y la nacional. La renta anual por habitante es superior a la de la Comunidad.

La población de Majadahonda es, en términos generales y comparativos, joven, familiar y dinámica. Presenta un perfil sociodemográfico medio de trabajadores cualificados y profesionales liberales, un 44% de su población tiene estudios superiores, frente al 21% de la comunidad autónoma a la que pertenece. Su tasa de paro en la actualidad es del 5,8%, por lo tanto, un alto porcentaje de nuestro alumnado proviene de familias de clase social media-alta.

Un 40% del total de la población es menor de 30 años, mientras que un 15% pertenecería a la llamada 3ª Edad. Su población extranjera, actualmente en retroceso debido a la situación económica, es de un 15,5%. Manteniendo estos parámetros constantes, fijaría su techo poblacional en 100.000 habitantes.

La renta media es de 26.400 €, situada entre las más altas de la Comunidad de Madrid y España. Tiene un número medio de componentes de la unidad familiar de 2,98 miembros y una tasa de maternidad del 24%. Es una de las poblaciones con mayor índice de familias numerosas del territorio español. Actualmente cuenta con 40 centros educativos de todos los niveles académicos, públicos, privados y concertados.

El Colegio Caude está situado en una zona en expansión del municipio conocida como “Los Negrillos” muy próxima al parque empresarial el Carralero.



4. -MISIÓN, VISIÓN Y VALORES

El reto que se propone el Colegio Caude es el de formar personas íntegras, capaces y responsables, basándonos en el desarrollo de todas las dimensiones del ser humano: ética, espiritual, cognitiva, afectiva, comunicativa, estética, corporal y social. Nuestra primera y principal razón de ser son los alumnos. La ilusión de todos los profesionales y educadores que integramos este proyecto hace que los siguientes objetivos sean prioritarios en nuestra actividad.

OBJETIVOS GENERALES A POTENCIAR EN LOS ALUMNOS:

1. Conseguir que los alumnos sean perseverantes y se superen continuamente, llevando a cabo lo decidido o lo acordado con entusiasmo, sin desalentarse ni dejarse influir por las dificultades que puedan surgir.
2. Lograr que los alumnos escuchen y acepten a los demás por lo que son, sin prejuizarlos ni juzgarlos por su origen social, sus opiniones...
3. Lograr que los alumnos acepten la ayuda de los demás (sus padres, profesores, compañeros) reconociendo el valor de la experiencia ajena y sus propias posibilidades de mejora.
4. Conseguir que los alumnos desarrollen la capacidad de decidir, asumiendo las consecuencias de las decisiones que tomen tanto positivas como negativas.
5. Lograr que los alumnos desarrollen su sentido de la responsabilidad social, preocupándose por lo que ocurre en su familia, en su centro, en su pueblo, en su país, etc.
6. Conseguir que los alumnos desarrollen habilidades sociales.
7. Lograr que los alumnos sean creativos y se expresen con estilo personal y disfruten de las artes.
8. Conseguir que los alumnos se pregunten el porqué de las cosas y no las acepten sin contar con una explicación adecuada a su nivel.
9. Conseguir que los alumnos se comporten de acuerdo a las normas.
10. Conseguir que los alumnos desarrollen hábitos saludables.



OBJETIVOS RELACIONADAS CON EL APRENDIZAJE

1. Conseguir que los alumnos se expresen oralmente con soltura, orden y claridad delante de sus compañeros.
2. Conseguir que participen activamente en la organización de las actividades de grupo.
3. Conseguir que interioricen los conocimientos fundamentales de la materia estudiada a través de la realización de resúmenes, esquemas, síntesis y utilización de las técnicas de estudio aprendidas.
4. Lograr que distribuyan las distintas partes de una tarea, encomendada en clase, de tal forma que la terminen dentro del tiempo previsto.
5. Lograr que los alumnos relacionen el contenido de la materia estudiada con el de otras materias.
6. Lograr que interpreten datos de una situación o problema que se les plantea y elaboren conclusiones o resultados.
7. Conseguir que realicen las operaciones mentales básicas, a su nivel.
8. Alcanzar los objetivos de titulación y manejo del idioma inglés por niveles educativos.
9. Lograr que utilicen los medios de información a su alcance.
10. Conseguir que los alumnos relacionen sus posibilidades profesionales futuras con sus propias características y circunstancias.
11. Lograr que cuiden bien el material (propio y ajeno) utilizado en su trabajo.



Una vez alcanzados todos estos objetivos nuestra visión de futuro es lograr que todos los miembros de la comunidad educativa asuman este proyecto educativo y que, de esta manera, se asegure su continuidad. Así mismo queremos continuar prestando un servicio con un alto nivel de calidad a nuestros alumnos y a sus familias, para lo cual estamos implementando un sistema de gestión de la calidad que nos permita afrontar las demandas de una sociedad en constante evolución.

Desde el punto de vista pedagógico, el gran reto es la incorporación de innovación metodológica teniendo en cuenta que el nuevo rol del profesor en los procesos de enseñanza-aprendizaje debe ser de mediador y no solo de transmisor de conocimientos.

En este sentido, nos parece fundamental impulsar la unidad entre los educadores, promoviendo y favoreciendo el trabajo en equipo para conseguir un buen clima laboral.

Deseamos promover la participación del alumnado en la vida del centro y acrecentar su sentido de pertenencia a los diversos grupos de referencia en los que está inmerso: familia, colegio, grupo de pares, municipio...

El Colegio Caude, desde sus inicios ha pretendido impartir una educación a sus alumnos que no se limite al marco académico, sino que contribuya a fomentar un conjunto de valores que consideramos los pilares de nuestra filosofía de centro:

RESPECTO, ESFUERZO y HONESTIDAD.



RESPECTO

Es uno de los valores morales más importantes del ser humano, es fundamental para lograr una armoniosa interacción social. Una de las premisas más importantes sobre el respeto es que para ser respetado es necesario saber respetar, comprender al otro, valorar sus intereses y necesidades. En este sentido, el respeto debe ser mutuo, y nacer de un sentimiento de reciprocidad.

Ahora bien, el respeto también debe aprenderse. Respetar no significa estar de acuerdo en todos los ámbitos con otra persona, sino que se trata de no discriminar ni ofender a esa persona por su forma de vida y sus decisiones, siempre y cuando dichas decisiones no causen ningún daño, ni afecten a los demás.

En este sentido, respetar también es ser tolerante con quien no piensa igual que tú, con quien no comparte tus mismos gustos o intereses, con quien es diferente o ha decidido diferenciarse. El respeto a la diversidad de ideas, opiniones y maneras de ser es un valor supremo en las sociedades modernas que aspiran a ser justas y a garantizar una sana convivencia.

ESFUERZO

Entendemos el esfuerzo como la voluntad o las ganas para lograr un fin que se persigue pese a las dificultades que se encuentran en el camino. Cuando inculcamos el valor del esfuerzo también estamos transmitiendo otros valores muy importantes: disciplina, colaboración, perseverancia, control y fortaleza

HONESTIDAD

La honestidad es una cualidad humana que consiste en comportarse y expresarse con coherencia y sinceridad de acuerdo con los valores de verdad y justicia. Puede entenderse también como el respeto a la verdad en relación con los hechos, con las personas y consigo mismo. Honestidad significa que no hay contradicciones ni discrepancias entre los pensamientos, palabras o acciones. La honestidad conduce a una vida de integridad en la que nuestro interior y exterior son reflejo el uno del otro.



El Colegio CAUDE está inmerso en un proyecto común, nuestra **Metodología CAUDE**, a partir de la cual los alumnos, a través de diferentes herramientas de pensamiento, construyen y son parte activa de su propio aprendizaje.

Los contenidos se trabajan de forma integrada entre las diferentes áreas, se fortalece la conexión entre conocimientos y se fomenta una visión más global, reafirmando de esta manera el espíritu educativo y crítico del alumnado.

La Metodología CAUDE forma alumnos capacitados para enfrentar y afrontar los desafíos de la sociedad actual, integrando conocimientos, competencias y valores; nos permite formar alumnos con un perfil de salida que nos distingue y hace únicos.

PERFIL DE SALIDA ALUMNADO CAUDE



CAUDE

Respeto – Honestidad - Esfuerzo



OBJETIVOS:

- Desarrollar al máximo sus capacidades y ofrecerles una educación de calidad con metodologías e iniciativas pedagógicas adecuadas que ayuden a adquirir los conocimientos y las competencias que marca la ley (LOMLOE).
- Conseguir la máxima implicación del alumnado en su proceso de aprendizaje dando valor al esfuerzo.
- Proporcionar una conveniente orientación académica, universitaria y laboral, especialmente en bachillerato.
- Llevar a cabo el plan de atención a la diversidad, incentivando el desarrollo de las diferentes capacidades del alumnado.
- Favorecer la integración de todo el alumnado y dar respuesta a la diversidad de estilos de aprendizaje, así como establecer medidas que eviten los casos de absentismo y abandono escolar temprano.
- Prevenir el acoso escolar manteniendo un clima de convivencia cordial y afectiva entre docentes, alumnado y familias.
- Integrar al alumnado en su comunidad de una forma solidaria y participativa.
- Promover el desarrollo de hábitos saludables.
Para conseguir estos objetivos es necesario:
- Promover la adecuada convivencia entre el alumnado:
 - Fomentando el respeto a profesores, personal no docente y compañeros en general para conseguir un adecuado clima de trabajo y estudio.
 - Corrigiendo actitudes y comportamientos: respetando a las personas.
 - Preparar al alumnado para que utilicen eficazmente las tecnologías digitales, aplicándolas en su proceso de aprendizaje.
 - Incentivar el desarrollo de la parte creativa del alumnado proporcionando los recursos adecuados para ello.

Las familias constituyen otro de los soportes fundamentales de la Comunidad Educativa. Su colaboración es esencial y necesaria en todo el proceso educativo de sus hijos.



5.-FILOSOFÍA DEL CENTRO: PRINCIPIOS PEDAGÓGICOS.

El centro se propone desarrollar un tipo de **educación personalizada**, que incluye un aspecto individualizador: se educa a personas concretas, con características y necesidades particulares. Por otro lado, se busca también un carácter integrador: se educa a la persona completa, evitando la parcelación de conocimiento, procedimientos y valores.

Para la concreción de este objetivo será fundamental el conocimiento profundo de cada uno de nuestros alumnos, atendiendo a sus situaciones personales y a sus necesidades concretas. La elección de tutores de grupo y la configuración de los grupos se encaminarán a conseguir esto.

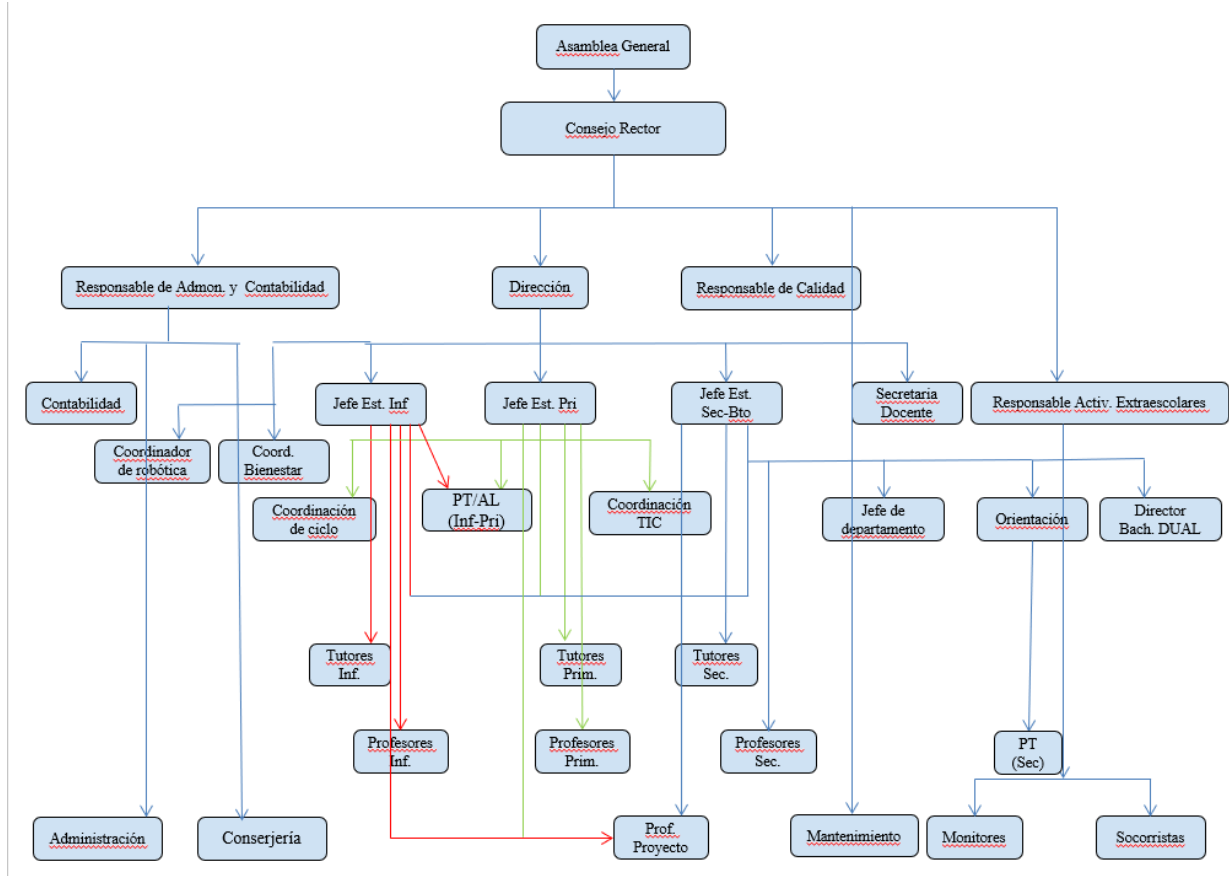
Se busca en todo momento el **aprendizaje significativo** de forma que, para el alumno, exista una unidad de fondo y una interrelación de contenidos a lo largo de todos los niveles, etapas y ciclos, que facilite el aprendizaje coherente entre los datos y cualidades que se proponen y los conocimientos y experiencias que el alumno posee, así como la integración entre las diversas áreas. Se trata de buscar la conexión entre el aprendizaje formal y la vida del individuo. Para conseguir lo que nos proponemos será prioritaria la labor de las Comisiones de Coordinación Pedagógica del centro. Habrá que poner el objetivo en la potenciación del trabajo de programación y evaluación por parte de los grupos de docencia encabezados por coordinadores y tutores de grupo y por los departamentos didácticos.

Se trabajará en la línea de la **atención a la diversidad**, realizando cuantas adaptaciones curriculares sean necesarias. Estas quedarán registradas en el Documento Individual de Adaptación Curricular (DIAC). Este documento lo realiza el conjunto de profesionales que intervienen en el proceso educativo de los alumnos.

Se prestará especial atención al **aprendizaje de idiomas extranjeros**, contemplando la posibilidad de profundizar en los idiomas inglés y francés con un refuerzo de entre tres y cuatro horas semanales, a través del denominado Proyecto Bicultural.

Dentro del desarrollo integral de la persona al que venimos haciendo referencia constante ocupa un lugar destacado la **práctica de todos los deportes**, especialmente natación, tenis y fútbol. En este sentido el centro se compromete con sus deportistas de alto nivel facilitando el compaginar el estudio con la práctica deportiva.

6.- ORGANIGRAMA DEL CENTRO





“No puedo enseñar nada a nadie, solo puedo hacerles pensar”
Sócrates (470 a. de C. - 399a. de C.)

Majadahonda, 4 diciembre de 2024.